

## САМООЦЕНКА ИНТЕЛЛЕКТА И ИНТЕЛЛЕКТ В СТРУКТУРНЫХ СВЯЗЯХ С ЛИЧНОСТНЫМИ ХАРАКТЕРИСТИКАМИ<sup>1</sup>

М. А. Новикова

МГУ им. М. В. Ломоносова (Москва)

spieluhr87@mail.ru

На основе корреляционного исследования, включавшего в себя измерение ряда показателей интеллектуального и личностного потенциала, построена структурная модель, конкретизирующая связи самооценки интеллекта с его объективной оценкой и принятием неопределенности. Впервые обсуждаются данные в пользу гипотезы о связи самосознания и интеллекта с толерантностью к неопределенности.

*Ключевые слова:* самооценка интеллекта, толерантность к неопределенности, вербальный интеллект, флюидный интеллект, открытость новому.

**В** докладе рассматривается проблема соотношения таких личностных характеристик, как *самооценка интеллекта, толерантность к неопределенности, открытость новому и готовность к риску с интеллектом* и его *внешними оценками*.

Обращение к конструкту *самооценки интеллекта* (СОИ) требует рассмотрения более широкого контекста *самосознания личности*, в котором традиционно выделяются познавательные и оценочные компоненты. В. В. Столин, как представитель деятельностно-смыслового подхода в психологии, выделял в качестве единицы самосознания конфликтный личностный смысл, «запускающий» процессы *самопознания и самоотношения*, связывал самооценку с последним (Столин, 1983). В другой линии исследований конструкты *самопознания и самопонимания* и *самопонимания* разграничиваются: если в первом случае субъект отвечает на вопрос: *каков я*, то во втором – *почему я таков* (Знаков, 2007). На наш взгляд, и самопознание, и самопонимание, и самоотношение вносят свой вклад в самооценку и в СОИ, в частности. Р. Бернс, оперировавший понятием «*Я-концепции*» и развивавший в своих трудах взгляды К. Роджерса, Ч. Кули и Дж. Мида, говорил о том, что последняя состоит из описательного, оценочного и поведенческого компонентов. Одним из существенных пунктов понимания самооценки Бернсом является то, что индивид оценивает успешность своих действий через призму собственной идентичности. Это значит, что человек испытывает удовлетворение от успешного выполнения не любого дела, а только сознательно им избранного и субъективно значимого.

Стоит отметить, что СОИ как частный вид самооценки практически не рассматривалась в работах отечественных психологов; едва ли не единственный пример подобного исследования – работа Т. В. Корниловой и др., посвященная влиянию СОИ и академической Я-концепции на успеваемость (Kornilova, Kornilov, Chumakova, 2009). При этом данная тематика имеет широкую представленность в трудах зарубежных ученых. Ими рассматриваются вопросы зависимости СОИ от возраста и пола, ее взаимосвязи с академической успеваемостью, личностными чертами (зачастую речь идет о «*Большой Пятерке*»), а также психометрическим интеллектом.

<sup>1</sup> Работа выполнена при поддержке РФНФ, грант № №10-06-00416а.

В контексте нашего исследования наибольший интерес представляет последнее из перечисленных направлений исследования, в первую очередь – структурные модели, построенные А. Фёрнхемом и Т. Шаморро-Премьюзиком (Furnham, Chamorro-Premusic, 2006, 2008). В модели 2006 г. ученые представили психометрический интеллект (g-фактор) в качестве медиатора между личностными переменными экстраверсии и нейротизма и СОИ. В 2008 г. они представили на суд общественности новую работу, в которой СОИ выступил промежуточным звеном между психометрическим интеллектом и академической успеваемостью, будучи при этом отрицательно связанным с нейротизмом. В целом же по проблемам соотношения психометрического и самооцениваемого интеллекта в большинстве работ приводятся данные об умеренно положительной связи между ними: корреляции редко превышают значения  $r = 0,3$  (Furnham, 2001). Иными словами, люди имеют до определенной степени верное представление о своих интеллектуальных способностях, но оно обуславливается не только тем, каковы эти способности в реальности.

В нашем исследовании мы придерживаемся наиболее распространенной трактовки самооценки как оценочного отношения к знаниям о своей личности, которыми обладает субъект. При этом, рассматривая самооценку как часть самосознания, мы исходим из представлений о диалогичности и конструктивной функции последнего. На наш взгляд, характеристиками диалогичности обладает не только сознание (Бахтин, Бубер, Библер и др.), но и самосознание человека. Представления о себе строятся в постоянном внутреннем диалоге, когда человеку приходится каким-то образом относиться к тому, что он узнает о себе от окружающих или в результате самонаблюдений. Образ Я незавершен и постоянно дотраивается. При этом процесс этого конструирования идет в ситуации, характеризующейся высоким уровнем *неопределенности*, так как далеко не всегда у человека существуют однозначные критерии для оценки того или иного элемента знания о себе как положительного или отрицательного. СОИ – ярчайший тому пример; анализ имплицитных представлений людей об интеллекте показывает, что существуют десятки различных точек зрения на то, что такое ум и кого можно назвать носителем этого качества – «умным человеком». Нами выдвинуто предположение, что самооценка, отражающая самоотношение человека, зависит от того, как человек склонен реагировать на неопределенность.

Основными характеристиками отношения к неопределенности, рассмотренными нами в данной работе, стали *готовность к риску* (как готовность к решениям и действиям при неопределенности ситуации), *толерантность к неопределенности* (как стремление к новизне и предпочтение более сложных задач) и *открытость новому опыту*.

## Гипотеза исследования

СОИ включает положительные связи как с психометрическим интеллектом, так и с принятием неопределенности. СОИ как компонент личностного самосознания конструируется на основании как объективных показателей IQ, так и личностной готовности к работе с неопределенной информацией, готовности строить представление о себе в отрыве от однозначных критериев.

Задачей исследования стало построение структурной модели, отражающей связи латентных переменных объективной и субъективной оценки интеллекта, а также принятия неопределенности.

## Методика

В исследовании на добровольной основе приняли участие студенты 3-х курсов факультета психологии МГУ им. М. В. Ломоносова, дневного и вечернего отделений, всего 334 человека (56 юношей и 288 девушек,  $M = 19,30$ ,  $\sigma = 1,08$ ).

Измеренные переменные:

- 1) *Прямая самооценка интеллекта* на основании методики СОИ (Chamorro-Pre-music, 2006). Испытуемому необходимо оценить свой интеллект в баллах IQ одним числом. Для облегчения выполнения задания, испытуемым предъявляется график нормального распределения баллов IQ на студенческой выборке ( $M = 100$ ,  $\sigma = 15$ ).
- 2) *Самооценка интеллекта в группе и внешняя оценка интеллекта членами группы* – методика «Групповая оценка ума» (Смирнов и др., 2007). Это вариант методики 360° или аналог методики ГОЛ (групповая оценка личности). Испытуемому необходимо проранжировать всех членов своей академической группы по степени развитости интеллекта, и себя также расположить на получившейся ранговой шкале. Таким образом, ранг испытуемого в группе выступает показателем его самооценки. Второй показатель для каждого испытуемого – ранг, присвоенный ему группой.
- 3) *Самооценка обучения* как частный случай самооценки интеллекта в конкретном виде деятельности (учебной) на основании «Модифицированного опросника имплицитных теорий К. Двек» (Смирнов, 2005); для нашей выборки  $\alpha = 0,72$ .
- 4) *Готовность к риску и рациональность* – личностные свойства, согласно опроснику ЛФР (Корнилова, 2003);  $\alpha = 0,65, 0,76$ .
- 5) *Толерантность к неопределенности* (ТН), согласно Новому опроснику толерантности к неопределенности (Корнилова, 2010);  $\alpha = 0,69, 0,72, 0,68$ .
- 6) *Открытость новому* как ориентация на самопонимание и принятие неопределенности – по апробированному нами опроснику «Шкала психологической разумности» (Shill, 2002).
- 7) *Вербальный и флюидный интеллект* – по тестовой батарее ROADS Р. Дж. Стернберга в русскоязычной адаптации (Корнилов, Григоренко, 2010).

## Результаты

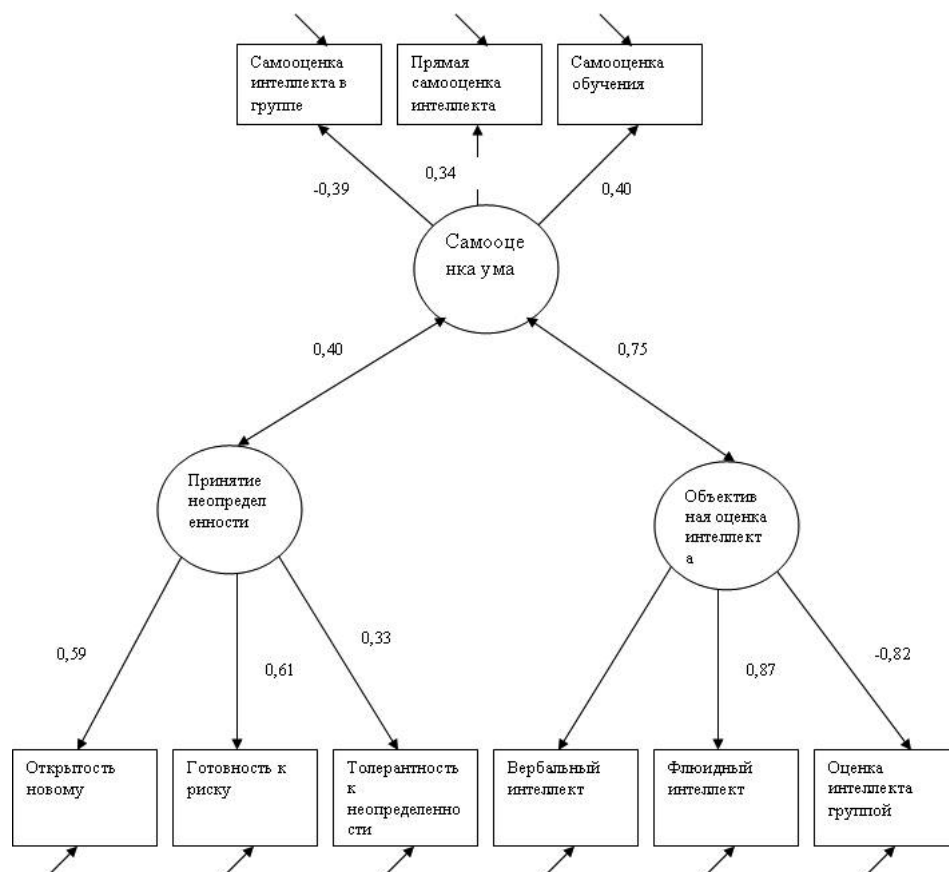
На основе матрицы интеркорреляций *измеренных* переменных была построена структурная модель, конкретизирующая понимание связи между тремя *латентными* переменными – *самооценки интеллекта, объективной оценки интеллекта и принятия неопределенности*. Структурное моделирование – единственный метод анализа, позволяющий строить и визуализировать сложные системы гипотез о связях между переменными, как наблюдаемыми, так и латентными. В его основе лежит система регрессионных уравнений, отражающих вклад наблюдаемых переменных в разброс значений латентных. Среди достоинств метода – возможность работы с данными, не соответствующими нормальному распределению и с пропущенными данными.

Представленная на рисунке 1 модель объединяет три латентных переменных. Первая из них – *Объективная оценка интеллекта* – включает в себя показатели психометрического интеллекта, а также показатели внешней оценки интеллекта субъекта членами его академической группы. Заметим, что термин «объектив-

ная оценка» в данном случае используется скорее в качестве противопоставления «субъективной» – СОИ. Вторая латентная переменная – *Самооценка ума (интеллекта)* – объединяет показатели нескольких самооценочных методик. Т.е. мы можем говорить об *интегральном* показателе оценки субъектом своих умственных способностей, так как в него включена как прямая оценка своего IQ, так и оценка своего ума в контексте социального сравнения с однокурсниками, так и оценка ума в связи с ведущей деятельностью – обучением. Третья латентная переменная – *Принятие неопределенности* – отражена в измеренных переменных *готовность к риску, открытость новому опыту и ТН*.

Применялся попарный метод максимального подобия (pairwise maximum likelihood, pairwise ML), который позволяет использовать корреляции, основанные на всех доступных случаях пересечений пар переменных (на испытуемом). Сравнительный индекс пригодности (Comparative Fit Index)  $CFI = 0,91$ , RMSEA (Root Mean Square Error of Approximation) = 0,02. Scaled  $\chi^2 = 30,9$ ,  $p > 0,01$  ( $p = 0,19$ ). В целом показатели свидетельствуют о соответствии модели полученным эмпирическим данным ( $CFI > 0,90$ ,  $RMSEA < 0,05$ ,  $p > 0,01$ ).

Отрицательная корреляция индекса самооценки ума в группе и групповой оценки интеллекта отражает особенность данных согласно методики ГОИ: показателем СОИ в ней выступает ранг – место в группе, которое субъект себе присваивает при ранжировании одноклассников (и себя в их числе) по уровню интеллекта («ума»).



**Рис. 1.** Структурная модель взаимосвязей субъективной и объективной оценок интеллекта с принятием неопределенности

Модель подтверждает правомерность гипотезы о совместном влиянии объективно оцениваемого интеллекта и принятия неопределенности на величину СОИ. Поскольку связи Самооценки ума с Объективной оценкой интеллекта и Принятием неопределенности двунаправлены, мы не можем исключать также вероятности того, что и СОИ тоже влияет на ТН и психометрический IQ.

## Обсуждение результатов

Установленная положительная связь СОИ и внешних оценок интеллекта хорошо согласуются с данными зарубежных коллег. Действительно, СОИ выше у людей с более высоким интеллектом. Интересным представляется тот факт, что в одну латентную переменную с данными психометрических тестов вошел и показатель внешней оценки интеллекта студента его одногруппниками. Таким образом, окружающие судят о человеке (о его «уме» как способности решать текущие задачи и вербальных способностях), опираясь на критерии, соответствующие тем, что лежат в основе психометрических тестов интеллекта.

Представленная в модели положительная связь Самооценки интеллекта с Принятием неопределенности позволяет ставить задачи дальнейших исследований взаимосвязи СОИ с личностными характеристиками (зарубежными исследователями в таком контексте обсуждались лишь данные, согласно Большой Пятерки). Поскольку связь между латентными переменными двунаправлена, можно предложить два варианта интерпретации. Первый вариант: субъект, легко принимающий новое, осознает эту свою особенность, относит ее к чертам, связанным с интеллектом, и потому более высоко оценивает свой IQ. Или же, наоборот: человек, высоко оценивающий свой IQ, более уверен в своих силах в решении различного рода задач, в частности задач новых и неизвестных ранее.

Связь самооценки с объективной оценкой IQ также позволяет предполагать в интерпретации влияние СОИ как компонента самосознания на уровень интеллектуальных способностей. Это не удивительно, поскольку в данном случае речь идет о флюидном и вербальном интеллекте, т. е. о тех его разновидностях, которые реализуются во взаимодействии с окружающими людьми.

## Выводы

Обосновано построение структурной модели, в которой латентная переменная Самооценка ума оказывается связующим звеном, медиатором между объективной оценкой интеллекта и принятием неопределенности.

## Литература

- Знаков В. В. Понимание в мышлении, общении, человеческом бытии. М.: Изд-во ИП РАН, 2007.
- Корнилов С. А., Григоренко Е. Л. Методический комплекс для диагностики академических, творческих и практических способностей // Психологический журнал. 2010. Т. 31. № 2. С. 90–103.
- Корнилова Т. В. Новый опросник толерантности к неопределенности // Психологический журнал. 2010. Т. 31. № 1. С. 74–86.
- Корнилова Т. В. Психология риска и принятия решений. М.: Аспект Пресс, 2003.

- Смирнов С. Д. Модифицированный вариант методики К. Двек для оценки типов имплицитных теорий интеллекта и личности, присущих студентам // Труды СГУ. Вып. 82. Гуманитарные науки. Психология и социология образования. М.: Современный Гуманитарный Университет, 2005. С. 40–45.
- Смирнов С. Д., Корнилова Т. В., Корнилов С. А., Малахова С. И. О связи интеллектуальных и личностных характеристик студентов с успешностью их обучения. // Вестник Московского университета. 2007. Серия 14. Психология. № 4. С. 82–88.
- Столин В. В. Самосознание личности. М.: Изд-во Моск. ун-та, 1983.
- Chamorro-Premuzic T., Furnham A. Self-Assessed Intelligence and Academic Performance // Educational Psychology. 2006. V. 26. P. 769–779.
- Kornilov S. A., Kornilova T. V., Chumakova M. A. Subjective evaluations of intelligence and academic self-concept predict academic achievement: Evidence from a selective student population // Learning and Individual Differences. 2009. V. 19. P. 596–608.
- Shill M. A., Lumley M. A. The Psychological Mindedness Scale: Factor structure, convergent validity and gender in a non-psychiatric sample // Psychology and Psychotherapy: Theory, Research and Practice. 2002 V. 75. P. 131–150.

## **ИССЛЕДОВАНИЕ ЛИЧНОСТНЫХ ОСОБЕННОСТЕЙ ОСУЖДЕННЫХ ЗА НАСИЛЬСТВЕННЫЕ И КОРЫСТНЫЕ ПРЕСТУПЛЕНИЯ**

*В. Г. Печерский, Н. В. Максименко, Д. Е. Иванов*

Саратовский государственный социально-экономический университет (Саратов)  
*cosmosbio@yandex.ru*

В статье представлены результаты сравнительного изучения уровня эмоционального интеллекта, коммуникативной агрессивности и социально-психологической адаптации у осужденных за насильственные и корыстные преступления и у людей, не имеющих судимости. Выявлены достоверные различия уровня эмоционального интеллекта, уровня агрессивности и показателей социально-психологической адаптации у осужденных за корыстные и насильственные преступления, а также достоверные различия между людьми, не имеющими судимость, и осужденными.

*Ключевые слова:* осужденные за насильственные и корыстные преступления, уровень эмоционального интеллекта, показатели социально-психологической адаптации, показатели коммуникативной агрессивности.

### **Введение**

Актуальность исследования личности насильственного преступника в настоящее время обусловлена тем, что насилие стало наиболее острой, злободневной проблемой современного российского общества. Насильственная преступность – это не просто совокупность насильственных преступлений, это угроза национальной безопасности страны, угроза конституционным правам граждан, страх значительного числа граждан за свою жизнь и здоровье. В настоящее время количественно-качественные характеристики насильственной преступности остаются неблагоприятными, поэтому личность насильственного преступника является объектом пристального внимания ученых-криминологов. Действительно, среди современных насильственных преступлений наиболее устойчивую и значительную